

***“Toekomst door het verleden”***  
***“conservatie en educatie van de geschiedenis op IJsselmonde”***

*Beleidsplan 2013 - 2017 Stichting Streekarchief Eiland IJsselmonde*





**MMXIII**



## **Inhoud**

Inhoudsopgave	2
1 <i>Introductie</i>	3
2 <i>Verbinden en netwerken</i>	5
2.1 <i>Visie</i>	5
2.2 <i>Missie en doelstelling(en)</i>	6
2.3 <i>Samenwerking met (deel)gemeente, fondsen en andere partners</i>	7
2.4 <i>Doelgroepen en partners</i>	10
2.5 <i>Kennisontwikkeling en kennisuitwisseling</i>	11
3 <i>De stand van zaken</i>	14
4 <i>Interne organisatie</i>	16
5. <i>Korte termijn: waarborgen voortbestaan</i>	19
6. <i>Lange(re) termijn: doorgroeien naar een volwaardige oudheidskamer</i>	21
7. <i>Financiële kaders en consequenties</i>	23
<i>Bijlage 1: ARTIKEL "GESCHIEDENIS IJSSELMONDE IN BEELD"</i>	25
<i>Bijlage 2: MOTIE "HISTORISCH STREEKMUSEUM IJSSELMONDE"</i>	26
<i>Colofon</i>	27

## 1. Introductie

*"Most people believe that the Library of Alexandria was either sacked by invaders or destroyed by religious zealots. The reality is far more tragic. The greatest repository of knowledge in the ancient world most likely just rotted away, a victim of neglect and indifference, whose remnants were picked apart stone by stone, parchment by parchment. So complete that, today, we don't even know where the building itself once stood"*

*"History is not something obscure or unimportant. History plays a vital role in our everyday lives. We learn from our past in order to achieve greater influence over our future. History serves as a model not only of who and what we are to be, we learn what to champion and what to avoid. Everyday decision-making around the world is constantly based on what came before us."*

*"Why? Because history matters!"<sup>1</sup>*

*"De meeste mensen geloven dat de Bibliotheek van Alexandrië is geplunderd door binnenvallende barbaren of vernietigd is door religieuze fanaten. De realiteit is echter nog veel tragischer. De grootste verzameling van kennis in de oudheid is naar alle waarschijnlijkheid gewoon weggerot, slachtoffer van onverschillig- en onachtzaamheid, van welke de overblijfselen één voor één werden afgebroken, steen bij steen, perkament voor perkament. Zo totaal was haar teloorgang dat we vandaag de dag niet eens kunnen zeggen waar het gebouw precies stond."*

*"Geschiedenis is niet iets ongrijpbaars of onbelangrijks. Geschiedenis speelt een cruciale rol in ons alledaagse leven. We leren van ons verleden zodat we grotere invloed over onze toekomst kunnen hebben. Geschiedenis leert ons niet alleen wat en wie we worden, maar ook wat we moeten omarmen en wat we moeten vermijden. Wereldwijd zijn alledaagse beslissingen continue gebaseerd op wat er voor ons in het verleden is gebeurd."*

*"Waarom? Omdat het verleden er toe doet!"*

Zoals hierboven al gesteld door Steve Berry, is geschiedenis niet iets ongrijpbaars of onbelangrijks, maar speelt het een vitale rol in ons dagelijks leven. Bemerkt en onbemerkt leren we van het verleden en beïnvloedt dit ons dagelijks handelen en onze beslissingen. Wij worden constant beïnvloed door datgene wat voor ons kwam. Geschiedenis draagt hiernaast ook bij aan de kennisontwikkeling van mensen en is hierdoor een belangrijk onderdeel van het cultuurlandschap en daarmee van onze leefomgeving. Het is belangrijk dat kinderen, jongeren en volwassenen gestimuleerd en ondersteund worden tijdens hun culturele levensloop. Historisch besef en kennis van de geschiedenis van de leefomgeving is daar een vitaal onderdeel van. Kennis van de historische ontwikkeling van een gebied, met de daaraan gerelateerde hebbelijkheden en onhebbelijkheden van plaatselijke gebruiken geeft inzicht in elkaars handelen en draagt bij tot begrip en tolerantie. Juist daarom is het belangrijk om deze geschiedenis te conserveren en toegankelijk te maken voor kinderen, jongeren en volwassenen.

De "Stichting Streekarchief Eiland IJsselmonde" (hierna "*het streekarchief*" genoemd) is een vrijwilligersorganisatie die het conserveren van deze geschiedenis nastreeft. Zij doet dit door onder andere gegevens over het eiland IJsselmonde en haar bewoners, bestuur en bedrijven vast te leggen, te conserveren en toegankelijk te maken voor het nageslacht.

Voor u ligt het beleidsplan met daarin een nadere uitwerking van onze doelstellingen en hoe wij hieraan op korte en langere termijn invulling denken te gaan geven.

De collectie van het Streekarchief bestaat inmiddels uit een omvangrijke verzameling van historische boekwerken, naslagwerken, bedrijfsgegevens, genealogische gegevens, familiearchieven en andere aan IJsselmonde gerelateerde gegevens en objecten, die nog elke dag groeit door

---

<sup>1</sup> Steve Berry, "Why preserving History matters", 23 april 2012, Huff Post.

verwervingen en schenkingen. Het streekarchief is al 30 jaar het geheugen van IJsselmonde, en bevat een aanzienlijke hoeveelheid culturele, historische, archeologische en demografische gegevens.

Wij willen een ondernemende instelling zijn die actief de samenwerking met andere organisaties binnen IJsselmonde zoekt, zowel inhoudelijk als financieel. Bij een samenwerking zullen veel van de huidige activiteiten van het Streekarchief blijven bestaan, omdat deze activiteiten gerekend kunnen worden tot onze "corebusiness". Andere activiteiten kunnen wij uitbreiden of als nieuwe partneractiviteit opstarten. Het opluisteren van bepaalde activiteiten en evenementen in de regio met elementen uit de collectie van het streekarchief en aansluiting zoeken bij het onderwijs in de regio zijn daar een voorbeeld van.

Naast de deelgemeente IJsselmonde kunnen private fondsen en (fondsen uit) het bedrijfsleven, ook een toekomstige partner zijn.

Een samenwerking met de culturele werkplaats IJsselmonde lijkt ons een logische volgende stap. Naar onze mening bestaat er in het cultuur historische element van "Islemunda" nog een lacune, waar het streekarchief als kennisdrager van de geschiedenis van IJsselmonde een voor de hand liggende partner kan zijn.

De nieuwe rol, functie en positie van het streekarchief zijn in ontwikkeling. In de deelraadvergadering van woensdag 10 oktober 2012 is er door de fracties van Leefbaar Rotterdam en de VVD een motie ingediend met als uiteindelijk doel het vormen van een historisch museum/oudheidskamer IJsselmonde. Deze motie is met een overweldigende meerderheid<sup>2</sup> aangenomen. We kunnen hierdoor vaststellen dat er een stevige politieke wil is om een historisch museum/oudheidskamer vorm te gaan geven. Gezien het donkere financiële klimaat, de tekorten op allerlei gebied bij de gemeente en de bezuinigingen op kunst en cultuur, is de belangrijkste doelstelling het stabiliseren van de huidige situatie, voordat er sprake kan zijn van doorgroei naar een museum of oudheidskamer.



De samenwerking met de stichting "Insula Mundi" op het gebied van beeld- en fotomateriaal en de mogelijkheid om hiervoor expositieruimte aan te bieden op de locatie van het streekarchief, alsmede meer ruimte te creëren voor het tentoonstellen van fysieke objecten, zoals het oude boerengereedschap of de huishoudelijke gebruiksartikelen uit de collectie, kan al een eerste aanzet zijn om te komen tot een volwaardige oudheidskamer.

De basis voor dit beleidsplan zijn intern gesprekken met medewerkers en vrijwilligers en extern onder andere gesprekken met vertegenwoordigers van de deelgemeente, andere stichtingen, zoals bijvoorbeeld de stichting "Insula Mundi", die een grote fotocollectie van en over IJsselmonde in het bezit heeft, de stichting "Islemunda" als culturele werkplaats, de cultuurscout IJsselmonde en het bedrijfsleven in de deelgemeente IJsselmonde.

<sup>2</sup> 24 stemmen voor en 1 stem tegen.

## 2. Verbinden en netwerken

### 2.1. Visie

De visie van het Streekarchief is gebaseerd op de doelstellingen genoemd in artikelen 1 en 2 van de statuten:

**Artikel 1:**

De stichting heeft ten doel het in kaart brengen van de geschiedenis van het (voormalige) eiland IJsselmonde in de ruimste zin van het woord.

**Artikel 2:**

De stichting tracht haar doel te verwezenlijken door het verzamelen van gegevens omtrent genealogie, topografie, sociografie en archeologie van het eiland en het ter beschikking stellen van de verzamelde gegevens en het op welke wijze dan ook overdragen van kennis dienaangaande.

Wij investeren in het inzetten van vrijwilligers om de visie als genoemd in de artikelen 1 en 2 te verwezenlijken. De verzamelde gegevens zoals vermeld in artikel 2 worden hiernaast ook gecatalogiseerd en geïndexeerd, zodat zij eenvoudiger toegankelijk zijn. Ook willen wij als bestuur, samen met de vrijwilligers van het streekarchief, een laagdrempelige organisatie blijven. Hierdoor is het voor de belangrijkste doelgroepen van het Streekarchief, kinderen en ouderen, geen belemmering om een bezoek af te leggen.

We willen een ondernemend instituut zijn dat actief de inhoudelijke en financiële samenwerking zoekt met andere gerelateerde instellingen op IJsselmonde. Veel van de huidige activiteiten van het streekarchief blijven ook in de toekomst bestaan, omdat dit gerekend kan worden tot de “corebusiness” van het streekarchief. Andere activiteiten kunnen we uitbreiden of als nieuwe (partner)activiteit opstarten. Voorbeelden zijn:

- Het opluisteren van bepaalde activiteiten en evenementen in de regio met elementen uit onze collectie;
- Aansluiting zoeken bij het onderwijs en de scholen in de regio;
- Aandacht voor de achtergrond en ontwikkeling van de nieuwkomers met een niet-Nederlandse achtergrond op het eiland.

Naast de deelgemeente IJsselmonde kunnen private fondsen en (fondsen uit) het bedrijfsleven, ook een toekomstige partner zijn. Vanuit onze achtergrond gaat onze voorkeur uit naar bedrijven met een sterke binding met het eiland IJsselmonde, maar ondersteuning door creatieve industrieën, banken en de verzekeringsbranche is natuurlijk ook welkom.



Hiernaast zoeken wij nog steeds actief aansluiting bij de culturele werkplaats IJsselmonde. Hoewel de initiële toenadering tussen het streekarchief en “Islemunda” geen vervolg kreeg omdat de aangeboden ruimte (80 m<sup>2</sup>) te krap bemeten leek in onze ogen. Nadere samenwerking met de bibliotheek (bijvoorbeeld gezamenlijk gebruik maken van leesruimte en computers) en verdergaande digitalisering van de collectie van het streekarchief, scheppen de randvoorwaarden om mogelijk toch de ruimte aan de

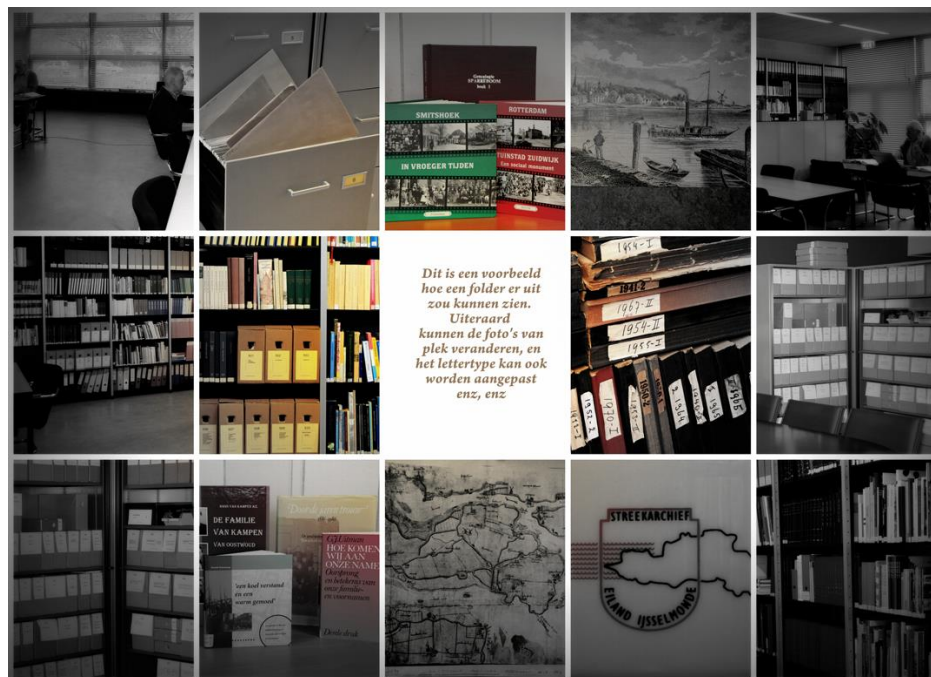


Herenwaard te betrekken. Een locatie die het streekarchief in één keer uit de betrekkelijke luwte van het huidige pand en midden in het hart van IJsselmonde en de belangstelling zou plaatsen.

De nieuwe rol, functie en positie van het Streekarchief zijn in ontwikkeling. Er is een motie ingediend en aangenomen door de deelraad, waarin onderzoek wordt gevraagd om de (financiële) mogelijkheden tot de oprichting van een historisch museum/oudheidskamer IJsselmonde te onderzoeken. Deze motie heeft het streekarchief stil doen staan bij haar eigen positie en functie, en ziet zij mogelijkheden naar de toekomst om een meer bindende rol te spelen in IJsselmonde.

Belangrijk voor nu is het voor een langdurige periode borgen van de reeds aanwezige collecties en kennis. Een mindere importantie toekennen aan het streekarchief, haar collecties en de betrokkenheid van haar vrijwilligers, zou op termijn zeker leiden tot een mogelijke teloorgang zoals omschreven in de aanhef. Dit zal op haar beurt weer leiden tot het uiteenvallen van de collectie en een vermindering van de betrokkenheid van de vrijwilligers, een groot verlies op zowel materieel als immaterieel gebied voor zowel IJsselmonde en haar inwoners als geïnteresseerden in heel Nederland.

Door bestuur, medewerkers en vrijwilligers zijn in de laatste 10 jaar alleen al zo'n 50.000 manuren<sup>3</sup> geïnvesteerd in het streekarchief.



<sup>3</sup> Gebaseerd, over de laatste 10 jaar, op 5 bestuursleden à 10 uur per maand; 1 medewerker à 36 uur per week over 46 weken en gemiddeld 15 vrijwilligers à 4 uur per week (op het streekarchief) over 46 weken; vormt in totaal gemiddeld 50.180 manuren over de laatste 10 jaar, de vele vrije tijd die de vrijwilligers, bestuursleden, maar ook de medewerker in het streekarchief investeert is hierin niet meegenomen.

## **2.2. Missie en doelstelling(en)**

De missie van het Streekarchief is *“het (digitaal) vastleggen van alle vormen van informatie aangaande IJsselmonde op het gebied van personen, bedrijven, families en andere wetenswaardigheden en deze informatie te faciliteren voor de bewoners, onderwijsinstellingen en andere groeperingen binnen IJsselmonde”*.

Het Streekarchief wil invulling van deze missie geven door de navolgende doelstellingen:

- *Het instandhouden van de stichting, de collecties en het bijhouden van de vrijwilligers en hun kennispotentieel;*
- *Het blijven streven naar een dagelijkse openstelling van de locatie;*
- *Laagdrempeligheid blijven nastreven door kosten voor de bezoekers minimaal te houden;*
- *Het samenwerken en actief aansluiting zoeken met andere (culturele) organisaties binnen (de deelgemeente) IJsselmonde;*
- *Actief mee te werken aan de door de deelgemeente aangenomen motie om de mogelijkheden te onderzoeken om te komen tot een Oudheidkamer in de deelgemeente IJsselmonde;*
- *Het, in samenwerking met andere (culturele) organisaties uitbouwen van de huidige collectie gegevens en in gezamenlijkheid te komen tot een Oudheidkamer IJsselmonde;*
- *Contacten te zoeken met de doelgroepen seniorencentra, schoolbesturen, kerkelijke instellingen en deelgemeente ((oud) politici/gemeenteraadsleden e.d.) voor het verkrijgen van gegevens en voorlichting aan de doelgroepen;*
- *Het (verder) digitaliseren van de reeds bestaande informatie;*
- *Samenwerking te zoeken met het Gemeentelijk Archief Rotterdam (GAR) om documenten die berusten bij het GAR voor het Streekarchief (wel of niet) gedigitaliseerd te verkrijgen en ondersteuning te verlenen bij het digitaliseringproces;*
- *Het creëren van een Beeldbank met foto's en wetenswaardigheden over straten, gebouwen en bewoners van de (deelgemeente) IJsselmonde;*
- *Het verkrijgen van informatie over, van en voor inwoners van IJsselmonde met een niet Nederlandse achtergrond.*
- *Het verkrijgen van substantiële financiële middelen door het aanschrijven van sponsors en fondsen;*
- *De externe communicatie te verbeteren en te intensiveren door middel van een periodieke Nieuwsbrief en website.*
- *Het uitbrengen van historische naslagwerken en boekjes over (het eiland) IJsselmonde.*





### **2.3. Samenwerking met (deel)gemeente, fondsen en andere partners.**

Het voortbestaan van het streekarchief hangt grotendeels af van subsidies, donaties en ondersteuning vanuit private fondsen.

Zonder de exploitatiesubsidie zou de door het OBR in rekening gebrachte huurkosten alsmede de energiekosten niet op te brengen zijn door het streekarchief. Voorwaarde voor het betrekken van de huidige locatie was het aangaan van een langdurige (10 jaar) huurovereenkomst met het OBR.

Naast subsidie aanvraag bij de deelgemeente IJsselmonde/Gemeente Rotterdam, gaan wij wederom subsidie aanvragen bij de andere gemeenten op het eiland IJsselmonde.

De stichting heeft een vrij stabiel aantal donateurs. Hun bijdragen leveren niet genoeg op om de exploitatiekosten van het streekarchief te dekken. Van de opbrengsten vanuit de donaties wordt nu nog een substantieel deel besteed aan het vervaardigen en verspreiden van de nieuwsbrief onder de donateurs en partners. Vanaf 1 januari 2013 beginnen wij met het digitaal verspreiden van de nieuwsbrief en wordt er alleen nog een papieren versie verzonden aan donateurs zonder email of op uitdrukkelijk verzoek. Met betrekking tot donateurs blijft het altijd een afweging om te kiezen tussen de hoogte van de minimale donatie versus de bereidwilligheid te geven en de financiële draagkracht van de doelgroep.

Ook bij de entreebijdrage die gevraagd wordt van incidentele bezoekers speelt dit een rol. De wil om zoveel mogelijk bezoekers te trekken en de collectie zo breed mogelijk beschikbaar te laten zijn, zou een (te) hoge toegangsbijdrage in de weg staan en past niet in onze visie.

Naast subsidie zijn wij actief op zoek naar bijdragen uit fondsen. De meeste fondsen dragen echter alleen bij aan projecten en bijzondere investeringen. Exploitatiekosten zoals huur- en energiekosten worden in de meeste gevallen niet ondersteund. Juist dit laatste is de grootste kostenpost die op het streekarchief drukt.



In het kader van de digitalisering van (delen van) de collectie, worden er diverse projecten door vrijwilligers in werkgroepverband uitgevoerd. Er is nu een werkgroep bezig afbeeldingen van geboorte-, trouw- en overlijdensakten, alsmede de huwelijkse bijlagen en andere digitale documenten<sup>4</sup> van IJsselmonde, te downloaden van internet<sup>5</sup> en deze te categoriseren en te indexeren. Het downloaden van deze gegevens is een eenvoudige oplossing en kosteloze onderneming, omdat dit geheel met eigen middelen door de vrijwilligers kan worden uitgevoerd. Het digitaliseren van de collectie fiches van de burgerlijke stand vergt een grotere investering in geld, middelen en inzet, die door het downloaden vermeden wordt. Ten overvloede vermelden we hier nog dat het gaat om gegevens uit publiekrechtelijke bronnen en er op de afbeeldingen (van akten) die worden gedownload geen copyright berust.

Bij het Gemeentearchief Rotterdam wordt door vrijwilligers van het streekarchief, de notariële

<sup>4</sup> Zoals volkstellingen en bevolkingsregisters.

<sup>5</sup> Via [www.genver.nl](http://www.genver.nl) (portal naar [www.familysearch.org](http://www.familysearch.org), de website van de mormonen).

akten IJsselmonde gefotografeerd, gecategoriseerd en geïndexeerd. Hiernaast worden op incidentele basis gedeelten uit de collectie van het streekarchief gedigitaliseerd.

Gezien de grote vlucht die het digitaliseringproces neemt, is er behoefte aan uitbreiding en centralisatie van de opslagcapaciteit ontstaan, alsmede aan een daarmee samenhangende en noodzakelijke meer professionele vorm van digitale conservatie. Naast dit onderhavige beleidsplan wordt er hiertoe separaat nog een informatiebeleidsplan, een digitaliseringplan en een duurzaamheidsplan opgesteld. Een of meerdere hiervan zijn bij de meeste fondsen een voorwaarde om in aanmerking te komen voor ondersteuning van digitaliseringprojecten/investeringen. Hiernaast zijn dergelijke plannen uiteraard onontbeerlijk in het kader van de verdergaande digitalisering en de professionalisering van de conservatie van digitale collecties.

Naast fondsenwerving gaan wij actief het gesprek aan met het bedrijfsleven in IJsselmonde, om hen te bewegen het streekarchief incidenteel of structureel te ondersteunen. Hiervoor wordt onder andere gedacht aan “adopteer een meter” bedacht, waarin bedrijven (maar ook particulieren) worden uitgenodigd om voor een bepaald bedrag één of meerdere meters van het streekarchief te “adopteren”. Hiernaast kunnen we bij bedrijven de belastingtechnische voordelen onder de aandacht brengen die giften aan het streekarchief met zich meebrengen. Het streekarchief is door de belastingdienst aangemerkt als een “Algemeen Nut Beogende Instelling” (ANBI) en specifiek in de categorie “cultuur”. Sedert 1 januari 2012, geldt hiervoor dat bedrijven die onder de vennootschapsbelasting vallen, hun giften aan een culturele ANBI anderhalf keer mogen aftrekken van de vennootschapsbelasting. Een gift van € 1000,00 levert dan dus een aftrekpost van € 1500,00 op<sup>6</sup>. Naast een fiscaal voordeel, valt het ondersteunen van een (culturele) ANBI onder het predicaat “maatschappelijk verantwoord ondernemen” en levert men een fundamentele bijdrage aan de leefomgeving waarbinnen men onderneemt.



Gezien onze achtergrond zoeken wij primair aansluiting met bedrijven die een sterke historische binding met IJsselmonde hebben, maar wijzen wij uiteraard ondersteuning en interesse van andere bedrijven niet af.

Vervolgens willen wij ook banken en verzekeringsmaatschappijen benaderen om te onderzoeken of men bereidwillig is het streekarchief financieel te ondersteunen.

Door de financiële crisis worden veel culturele instellingen geconfronteerd met de bezuinigingen op kunst en cultuur en daaruit voortvloeiende vermindering of zelf het opheffen

<sup>6</sup> Nadere voorwaarden, maxima en regels zijn na te lezen op [www.belastingdienst.nl](http://www.belastingdienst.nl).

van subsidies. Hierdoor is het voor veel van deze instellingen moeilijk om het hoofd boven water te houden. Ook financiële instellingen zoals banken en verzekeringsmaatschappijen zouden in het kader van "maatschappelijk verantwoord ondernemen" onze culturele instelling kunnen ondersteunen en hiermee een positief imago etaleren. Voor hen geldt uiteraard ook de fiscale aantrekkelijkheid van giften aan een culturele ANBI.



Tenslotte willen wij graag aansluiting zoeken bij het culturele hart van IJsselmonde aan de Herenwaard. Zoals eerder vermeld zijn wij van mening dat wij de meest voor de handliggende cultuur historische partner van "Islemunda" kunnen zijn. De verscheidenheid en uitgebreidheid van de collecties van het streekarchief past perfect in het nieuwe hart van IJsselmonde en zou een versterking bieden aan de culturele diversiteit van "Islemunda".

Na de eerste verkenningen door het bestuur van het streekarchief leken verdere gesprekken over samenwerking met "Islemunda" geen doorgang te gaan vinden. Dit kwam doordat de initieel aangeboden ruimte van 80 m<sup>2</sup><sup>7</sup> door het bestuur te gering werd bevonden. Nader inzicht van de mogelijkheden naar aanleiding van een gesprek tussen de cultuurscout IJsselmonde en een bestuurslid van het streekarchief<sup>8</sup>, leverden aanknopingspunten op. Hierdoor is verder onderzoek naar de haalbaarheid van een eventuele verhuizing naar de Herenwaard naar onze mening gewenst.

Het bestuur van het streekarchief staat niet afwijzend tegenover het betrekken van de locatie aan de Herenwaard. Hiervoor dient echter wel aan enkele randvoorwaarden te worden voldaan zoals onder andere gezamenlijk gebruik van leesruimte en computers met de bibliotheek, beschikbaar stellen van depotruimte voor statische onderdelen van de collectie en verdergaande digitalisering van de collecties van het streekarchief. Bovendien mag een eventuele verhuizing naar de Herenwaard geen financieel nadelige consequenties hebben voor het streekarchief die het openbreken van bestaande contracten met zich meebrengen.

Het betrekken van de ruimte aan de Herenwaard zou het streekarchief direct midden tussen haar beoogde doelgroep in het hart van IJsselmonde plaatsen. Wij voorzien hierdoor minimaal een verdubbeling van het aantal bezoekers, zeker als er aansluiting bij (de openingstijden van) de bibliotheek gevonden kan worden. Door de betere zichtbaarheid zou een uitbreiding van het aantal donateurs ook tot de mogelijkheden gaan behoren. Nadeel van het betrekken van de nieuwe locatie is het wegvallen van de verkoop van consumpties, omdat wij natuurlijk niet kunnen gaan concurreren met de brasserie MOND. De toename in bezoekersaantallen zou dit evenwel kunnen compenseren. Een andere incidentele bron van inkomsten, het beschikbaar stellen van presentatieruimte aan de Nederlandse Genealogische Vereniging (NGV) ten bate van de afdelingsvergaderingen van de afdeling Rotterdam, zou met het betrekken van de ruimte aan de Herenwaard wegvallen.

De aangeboden ruimte (80 m<sup>2</sup>) is in onze optiek te klein om naast opslag van de collecties van het streekarchief, ook als werk- en bezoekersruimte te fungeren. Samenwerking met de

<sup>7</sup> In vergelijking met de huidige bezette ruimte aan de Socratesstraat van ongeveer 200 m<sup>2</sup>. Deze ruimte is wel inclusief gangen, keuken, wc-ruimten en de koffiehok. Netto is er een studiezaal, een gecombineerde vergader-, studie- en werkruimte en een opslagruimte in gebruik op de huidige locatie.

<sup>8</sup> Gesprek tussen Sanne Nelissen, cultuurscout IJsselmonde en Marcel Verhoef, bestuurslid PR zaken op vrijdag 30 november 2012.

bibliotheek door een cogebruik van leestafels en computers na te streven zou al een grote stap in de goede richting zijn. Verdere digitalisering van (onderdelen van) de collectie van het streekarchief zou een bredere beschikbaarheid van de informatie kunnen betekenen. Er zou hiernaast bekeken kunnen worden of er binnen het pand aan de Herenwaard nog mogelijkheden bestaan om een opslagruimte in te ruimen als opslagdepot voor de meer statische onderdelen<sup>9</sup> van het streekarchief. De mogelijkheid tot het gebruikmaken van beschikbare vergaderruimte aan de Herenwaard voor o.a. bestuursvergaderingen en werkgroepbijeenkomsten, zou het wegvallen van vergader- en presentatieruimte kunnen compenseren. Op de huidige locatie aan de Socratesstraat is daar nu wel ruimte voor beschikbaar.

Informatie kan beperkt beschikbaar worden gesteld via een "openbare" computertoegang. Verdere inkomsten zouden dan kunnen worden gegenereerd door betaalde toegang te verschaffen tot meer uitgebreide informatie (inclusief eventueel (digitaal) afschrift van de informatie). Technische mogelijkheden hiervoor moeten nog worden onderzocht. Hiernaast geldt wel dat wij van mening blijven dat de laagdrempeligheid moet worden gewaarborgd.

Andere vormen van (betaalde) dienstverlening zijn onder andere het op verzoek samenstellen van een kwartierstaat, parenteel of genealogie voor iemand of overige historische onderzoeken gerelateerd aan IJsselmonde.

Wij verwachten dat een beoogd historisch museum of oudheidskamer niet gefaciliteerd kan worden op de locatie aan de Herenwaard. Naast de reeds eerder ook door de deelgemeente geuite wens<sup>10</sup> om hier bij voorkeur een historisch pand binnen IJsselmonde te gebruiken, is de noodzakelijke ruimte hiervoor simpelweg niet beschikbaar aan de Herenwaard.

## **2.4. Doelgroepen en partners**

De doelgroep van het streekarchief is primair de bevolking van IJsselmonde, maar wordt kennisverspreiding tot ver buiten het eiland IJsselmonde natuurlijk ook nagestreefd. Wij willen de collectie zo breed mogelijk beschikbaar stellen aan alle geïnteresseerden.

Binnen de bevolking van IJsselmonde zoeken we binding met seniorenhuizen, bedrijven en scholen.

We zoeken binding met seniorenhuizen om enerzijds deel te nemen aan evenementen en anderzijds om deze daar te organiseren. gedacht kan worden aan het houden van een genealogische dag, een cultuur historische dag zoals bijvoorbeeld een foto-expositie met een bepaald thema, of het houden van een workshop over één van de thema's waarin het streekarchief bedreven is<sup>11</sup>. Hiernaast zijn deze



<sup>9</sup> *Minder geraadpleegde collecties of onderdelen van collecties, reeds gedigitaliseerde inventarisnummers en voorlopig de collectie gebruiksartikelen en overige objecten.*

<sup>10</sup> *"Geschiedenis IJsselmonde in beeld", artikel in de Maasstad van woensdag 16 augustus 200, zie bijlage 1.*

<sup>11</sup> *Hierbij kan gedacht worden aan een workshop genealogie algemeen, genealogie via internet, het gebruik van het programma Aldfaer of andere genealogische software, heraldiek, presentatie geschiedenis van IJsselmonde enz.*

instellingen voor ons natuurlijk een bron van (historische) informatie en kunnen wij trachten ouderen te stimuleren om toe te treden als vrijwilliger in het streekarchief en hiermee een eventueel sociaal isolement te doorbreken. Het geeft ons eveneens gelegenheid om tot aanvulling te komen van onze foto- en/of gebruiksartikelencollectie, door de inwoners hiervoor te enthousiasmeren.

In het kader van onze culturele ANBI status, zijn eventuele nalatenschappen en legaten aan het streekarchief vrijgesteld van successierechten. Voorlichting dienaangaande kan mensen ertoe bewegen om bij het ontbreken van nabestaanden, goederen en/of geld aan het streekarchief na te laten. Met name onze collectie fysieke objecten, zoals gereedschappen, huishoudelijke artikelen, maar ook meubels en kleding/klederdrachten, is voornamelijk afhankelijk van donaties en kan in het kader van een eventuele doorgroei naar een volwaardige oudheidskamer altijd aanvulling gebruiken.



Een andere mogelijkheid betreft het benaderen van lokale uitvaartorganisaties, om daar de mogelijkheid te hebben om oproepen/folders te deponeren met verzoeken in de trant van "wij bewaren de geschiedenis, gooi foto's en oude antieke artikelen niet weg, maar schenk ze aan het streekarchief!".

Zoals in het vorige punt vermeld, zoeken wij ook aansluiting bij lokale bedrijven. Niet alleen om de hand op te houden, maar ook om de bedrijfshistorische gegevens van hen in de collectie op te nemen en te conserveren. Hiernaast kunnen bijvoorbeeld op incidentele basis, onderdelen van onze collectie tentoongesteld worden bij zo'n lokaal bedrijf. Ook denken wij aan bijzondere aandacht bij jubilea van het bedrijf of werknemers ervan. Zo zou in dit kader een artikel over de historie van het bedrijf (eventueel opgeluisterd met foto's uit onze fotocollectie) kunnen worden gemaakt door het streekarchief, of een kwartierstaat/stamreeks van de jubilaris.

Ook zoekt het streekarchief aansluiting en samenwerking bij andere archieven, historische verenigingen en oudheidskamers in de regio. Zo wordt er al nauw samengewerkt met het Gemeentearchief Rotterdam (GAR) op het gebied van het digitaliseren van IJsselmondse archieven. Dit heeft recent geresulteerd in het in bruikleen krijgen van een High Speed Color Scanner. Het GAR is tevens bereid om "overbodig" materiaal ter beschikking te stellen aan het streekarchief en andere historische verenigingen in de regio. Ook met de historische vereniging Barendrecht zijn de eerste informele contacten met betrekking tot nauwere samenwerking (het delen van gegevens en redundantie voorkomen in werkzaamheden zoals digitaliseren van collecties en archieven) gaande. Het verder uitbouwen van de relatie met het GAR en de andere historische stichtingen en verenigingen in de regio heeft zeker in deze tijden van bezuiniging prioriteit. Met verdergaande samenwerking tussen de verschillende organisaties kan redundantie in werkzaamheden worden voorkomen en kunnen de beschikbare (financiële) middelen beter worden aangewend.

Er vindt (on)regelmatig overleg plaats tussen de (voorzitters van) de verschillende historische verenigingen en stichtingen in de regio. Om tot een intensievere en meer structurele samenwerking op het eiland IJsselmonde te komen zouden wij dit overleg graag regelmatig, minder vrijblijvend en met bindende afspraken zien in het vervolg. Afspraken dienaangaande dienen echter nog te worden gemaakt.

Hiernaast vinden wij aansluiting met de (basis)scholen in IJsselmonde erg belangrijk. Wij



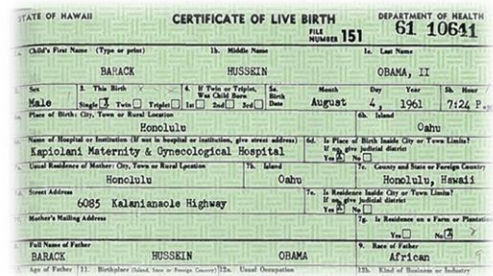
constateren de laatste jaren een afnemende belangstelling voor geschiedenis en een vermindering van het historisch besef. Omdat wij culturele ontwikkeling net zo belangrijk vinden als taal en rekenen, en dit in hoge mate bijdraagt tot wederzijds begrip en tolerantie, willen wij graag in samenwerking met de onderwijsinstellingen in IJsselmonde een syllabus ontwikkelen t.b.v. de lessen “Mens en omgeving” en “Levensbeschouwing”, waarin met name het cultureel historische verleden van IJsselmonde aan bod komt. Ook kan men denken aan thematentoonstellingen bij de scholen zelf in het kader van bepaalde lessen. Zo zouden lessen over de tweede wereldoorlog kunnen worden gelardeerd met een fototentoonstelling over IJsselmonde in de tweede wereldoorlog of met verhalen van ouderen die deze periode als kind hebben meegemaakt. Ook zou men een themaweek “watersnood” kunnen houden, waarover in het streekarchief naast foto’s ook veel documentatie is te vinden.

Als mogelijke partner staat ook nog steeds de culturele werkplaats IJsselmonde “Isemunda”, en daarbinnen verdergaande samenwerkingsmogelijkheden met de bibliotheek, hoog op de agenda.

## 2.5. Kennisontwikkeling en kennisuitwisseling

Uiteraard is er in het streekarchief ook ruimte voor en behoefte aan verdere kennisontwikkeling. Hoewel wij kunnen steunen op een grote groep vrijwilligers met een gemêleerd kennispotentieel, zijn er uiteraard gebieden waarin wij intensivering van het potentieel nastreven. Zo is uitbreiding van de kennis op het gebied van netwerken en digitale conservatie wenselijk en zijn er nog een aantal kennisvlakken waarop dit van toepassing is.

Jongeren rond de puberteit beginnen zich steeds meer te interesseren voor hun “roots”. In dit kader is het een kans voor het streekarchief om jongeren vanuit die nieuwsgierigheid ook te interesseren voorouderonderzoek en de daaraan sterk gerelateerde (lokale) historische achtergronden en geschiedenis. Kennis van niet-Nederlandse culturen, de ontwikkeling hiervan en voorouderonderzoek over de grens is hierbij onontbeerlijk. Met name voorouderonderzoek door inwoners met een niet-Nederlandse achtergrond is een nog erg onderbelicht onderdeel van de genealogie. We zijn dan ook naarstig op zoek naar vrijwilligers met een niet-Nederlandse achtergrond die ervaring hebben op dit gebied.



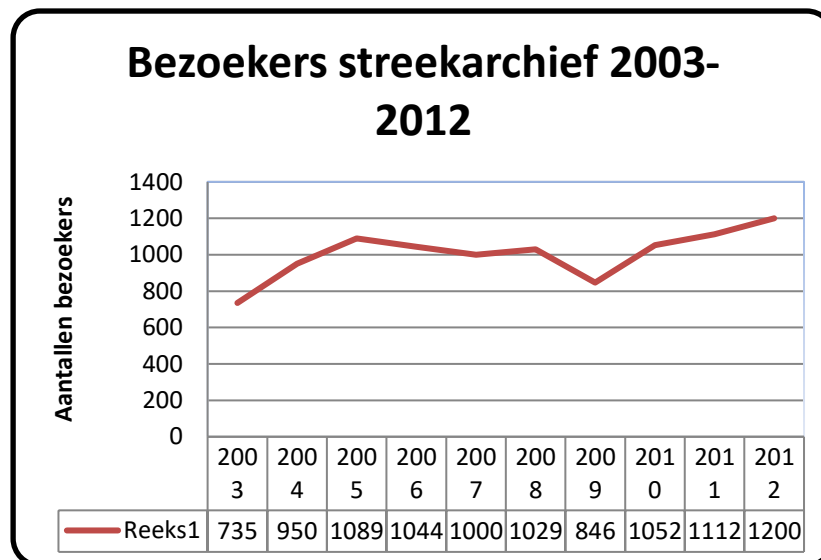
Kennisuitwisseling streven wij na door contact en samenwerking te zoeken met seniorenhuizen, scholen en andere lokale instanties. Voorbeelden hiervan zijn in het vorige punt onder “doelgroepen en partners” reeds genoemd. Hiernaast moeten wij constateren dat hoewel het aantal unieke bezoekers aan het streekarchief nog steeds een geringe stijgende lijn vertoont<sup>12</sup>, archiefbezoek over het algemeen op een verminderde belangstelling kan rekenen<sup>13</sup>. De verspreiding van historische,

<sup>12</sup> Bezoekersaantallen over 2012 zijn bijgewerkt tot 6 december 2012 en betreffen een prognose.

<sup>13</sup> Zo vermeld het beleidsplan 2012-2015 van de NGV dat het verenigingscentrum te maken heeft met een dramatische terugval (van gemiddeld 1242 in 2006 naar 649 in 2011) in het aantal bezoekers.



genealogische en culturele informatie via internet heeft een enorme vlucht genomen. Dit is de belangrijkste reden voor de teruggang in landelijk archiefbezoek. Organisaties raken hierdoor ook in een soort vicieuze cirkel, waarin de wenselijke openstelling op gespannen voet komt te staan met de doeltreffendheid ervan.



Bestaansrecht van de organisatie is natuurlijk de bereikbaarheid van de collecties door de doelgroep waarvoor de collecties zijn aangelegd en worden conserveert. Vanuit financiële overwegingen moet de instelling daarnaast ook overwegen in hoeverre de collectie via internet toegankelijk kan worden gemaakt. Vanuit de doelstelling dat men de collectie aanlegt en conserveert voor een zo breed en groot mogelijke doelgroep, zou volledige ontsluiting via internet een essentiële stap zijn. Daarentegen zal dit direct leiden tot een verminderd aantal bezoekers, en aan bezoekers wordt een deel van de inkomsten ontleend<sup>14</sup>. Het betrekken van de aangeboden ruimte in het culturele hart van IJsselmonde aan de Herenwaard, zou naar onze verwachting een positieve invloed hebben op het aantal bezoekers. Wij voorzien minimaal een verdubbeling van het aantal bezoekers.

Daarnaast hebben wij laagdrempeligheid hoog in het vaandel staan, zodat onze collecties ook toegankelijk blijven voor de minder draagkrachtigen. Het eventueel entreegeld heffen op toegang tot de via internet ontsloten collecties, zou op gespannen voet komen te staan met deze laagdrempeligheid. De investering en exploitatiekosten van een dergelijk online betaling- en toegangscontrolesysteem zouden tot een te hoge entreprijs leiden, waardoor de collectie buiten het bereik komt van de sociaal zwakkeren in de samenleving.

Ondersteuning in de exploitatie door middel van subsidie, sponsoring en fondsenwerving zal dan ook in de toekomst noodzakelijk blijven. Hier wordt na een eventuele doorgroei naar een volwaardige oudheidskamer, geen substantiële verandering in verwacht.

Verdere of totale ontsluiting van de collecties via internet<sup>15</sup> wordt voor de toekomst niet uitgesloten. Bij het doorgroeien naar een volwaardige oudheidskamer komt de nadruk voor

<sup>14</sup> Entree, consumpties, kopieën enz.

<sup>15</sup> Waarbij voor de fotocollectie nog afwijkende voorwaarden zullen gaan gelden vanwege auteursrechtelijke beperkingen en regels.

fysiek bezoek aan de locatie immers te liggen bij de niet documentaire collecties van het streekarchief<sup>16</sup>. Hierdoor worden bezoeken in de toekomst gewaarborgd en zullen ze niet meer uitsluitend afhankelijk van de documentaire informatie en de op locatie uit te voeren onderzoeken.

Een oudheidskamer geeft ook ruimte om gevarieerde thematentoonstellingen op de eigen locatie te houden, waardoor repeterende bezoeken worden gestimuleerd.



<sup>16</sup> Zoals bijvoorbeeld, (land)kaarten, schilderijen, tekeningen en foto's.

### **3. De stand van zaken**

Volgend jaar bestaat de Stichting Streekarchief Eiland IJsselmonde 30 jaar. Al 30 jaar lang is het streekarchief het geheugen van IJsselmonde.

Alhoewel het streekarchief in het bezit is van een aantal grote en gevarieerde collecties op het gebied van demografie, genealogie, historie en overige aan IJsselmonde gerelateerde gegevens en kan bogen op een grote groep enthousiaste en zich voluit inzetende vrijwilligers, moeten we daarentegen vaststellen dat de financiële situatie van de stichting allesbehalve rooskleurig is. De toegewezen subsidie voor 2011 was niet voldoende om de exploitatiekosten van de locatie te dragen, waardoor ingeboet moest worden op het stichtingskapitaal. De subsidie wordt helaas niet in dezelfde mate geïndexeerd als de huur- en energiekosten stijgen. Voor 2012 dreigt de situatie wederom dezelfde kant op te gaan. Hoewel de resultatenrekening een licht positief beeld laat zien, spelen er nog diverse zaken die de balans mogelijk negatief zal beïnvloeden. Hiernaast worden naast entreegelden, verkoop consumpties en donaties nauwelijks extra inkomsten gegenereerd. Een positieve ontwikkeling hierin is dat we sinds kort tegen een kleine vergoeding onze locatie beschikbaar stellen aan de afdeling Rotterdam van de Nederlandse genealogische vereniging (NGV) t.b.v. hun themabijeenkomsten. Naast de genoemde vergoeding genereert dit hiernaast ook enige extra inkomsten vanwege de verkoop van boekjes, CD's en consumpties.

Met het aanstellen van twee nieuwe bestuursleden, waarvan één als bestuurslid public relations en externe communicatie, hoopt het bestuur met nieuw elan deze moeilijke tijden tegemoet te treden en uiteindelijk te overwinnen. Hiernaast is de nieuwe vastbeslotenheid van de deelgemeente ten aanzien van de oprichting van een historisch streekmuseum/oudheidskamer een positief signaal waaruit hoop voor de toekomst kan worden geput.

Er wordt zoveel mogelijk op uitgaven bezuinigd. Zo worden de bestuursvergaderingen en bijeenkomsten met de vrijwilligers voortaan op de eigen locatie georganiseerd, wordt in plaats van voorbedrukt briefpapier in het vervolg gebruik gemaakt van een template in MS Word en wordt, zoals in het vorige punt al aangehaald, vanaf 2013 gestart met de digitale versie van de nieuwsbrief. Ook heeft het bestuur zich genoodzaakt gezien om de entreeprijs en het bedrag van de minimale donatie licht te verhogen. Tenslotte zijn er met de Hollandse vereniging voor genealogie "Ons Voorgeslacht" en met de uitgeverij ALVO afspraken gemaakt betreffende het onder licentie (en voor een kleine vergoeding) verkopen van de CD's "50 jaar Ons Voorgeslacht", "60 jaar Ons Voorgeslacht" en "1000 jaar voorgeslacht" van de bekende genealoog K.J. Slijkerman.



Met het oog op het beëindigen van de samenwerking van de gemeente met het bedrijf Proxy, wat een aantal ondersteunende werkzaamheden faciliteerde voor de gemeente Rotterdam t.b.v. vrijwilligersorganisaties, is het beheer en onderhoud van de website inmiddels overgedragen aan de betreffende werkgroep binnen het streekarchief. De planning is om de website voor 1 januari 2013 geheel operationeel te hebben. Ter aanvulling op de website en om de jeugdige doelgroep aan te spreken/te bereiken is er inmiddels ook een twitteraccount en een facebookpagina aangemaakt,

waar o.a. het laatste nieuws over bijeenkomsten, uitbreidingen in de collectie en overige mededelingen mee worden gecommuniceerd.

Hiernaast worden als gevolg van het beëindigen van de samenwerking met Proxy ook de (bestuurlijke) aansprakelijkheidsverzekeringen en de vrijwilligersverzekeringen op orde gebracht.

Er is inmiddels overleg gaande met de stichting “Insula Mundi” over verdergaande vormen van samenwerking, fusie of partnerschap binnen het op te richten streekmuseum/oudheidskamer. Verdere samenwerking met deze stichting of samenwerking in een op te richten oudheidskamer, zou een waardevolle uitbreiding van de reeds in ons bezit zijnde fotocollectie betekenen.

Er vindt momenteel regelmatig overleg plaats tussen het streekarchief, deelraadsleden en dagelijks bestuur van de deelgemeente, de stichting “Insula Mundi” en de stichting “Islemunda”, om enerzijds tot verdergaande samenwerking te komen en anderzijds om alle opties naar de toekomst te beschouwen. Uiteindelijk zou dit moeten kunnen leiden tot de oprichting van een oudheidskamer IJsselmonde.

Teneinde te voldoen aan een aantal wettelijk vastgelegde en algemene eisen die worden gesteld aan het preserveren van digitale collecties en om tegemoet te komen aan een aantal voorwaarden die bepaalde cultuurfondsen stellen, voordat zij bereid zijn (culturele) instanties (projectmatig) te ondersteunen, wordt er separaat een informatiebeleidsplan, een digitaliseringplan en een duurzaamheidsplan opgesteld.

Er wordt actief onderzocht welke fondsen aansluiten bij het streekarchief, en met betrekking tot welke projecten en doelstellingen zij het streekarchief mogelijk kunnen ondersteunen. Gelukkig worden wij hierin door zowel de CVD<sup>17</sup> als Sanne Nelissen (cultuurscout IJsselmonde) ondersteund.

Door het de aanmelding van een gespecialiseerde vrijwilliger, heeft het streekarchief een belangrijke stap gezet in het professionaliseren van haar fotocollectie. Deze vrijwilliger is inmiddels begonnen met het digitaliseren, catalogiseren en indexeren van de fotoverzamelingen die in het bezit zijn van het streekarchief. Dit moet uiteindelijk resulteren in een volwaardige beeldbank IJsselmonde.

Het project digitalisering notariële akten IJsselmonde ligt vol op stoom. Er wordt één dag in de week gefotografeerd door vrijwilligers van het streekarchief. Dit vindt plaats op de locatie van het gemeentearchief Rotterdam, die apparatuur, locatie en gelegenheid faciliteert en daarvoor in ruil deelgenoot wordt gemaakt van de digitale collectie notariële archieven IJsselmonde, inclusief de door het streekarchief ontwikkelde index. Er zijn inmiddels meer dan 30.000 foto's gemaakt van de notariële akten voor 1811, waarvan een groot gedeelte ook al is geïndexeerd.



<sup>17</sup> Centrum voor Dienstverlening, Vrijwilligerswerk Rotterdam.

## 4. Interne organisatie



### 4.1. Bestuur

Het bestuur van de Stichting Streekarchief Eiland IJsselmonde bestaat momenteel uit zes leden.

<i>Dhr. A. (Ad) Bonis</i>	<i>Voorzitter</i>	<i>A.Bonis@Bonis.nl</i>
<i>Dhr. R.K. (Roelof) Vennik</i>	<i>Secretaris</i>	<i>rkvennik@gmail.com</i>
<i>Dhr. J. (Hans) van der Linden</i>	<i>Algemeen bestuurslid</i>	
<i>Dhr. A.P. (Peter) den Hartog</i>	<i>Algemeen bestuurslid</i>	<i>pednha@hetnet.nl</i>
<i>Dhr. M. (Marcel) Verhoef</i>	<i>PR zaken en communicatie</i>	<i>mverhoef1@chello.nl</i>

De functie van penningmeester is momenteel een vacature en wordt tijdelijk waargenomen door de voorzitter.

### 4.2. Beheerder/conservator

Sinds de beginjaren heeft het streekarchief een medewerker in het kader van arbeidsparticipatie van werkzoekenden (sinds 1998 verwoord in de Wet Inschakeling Werkzoekenden) in dienst. Deze medewerker is sedert 1-11-1996 Dhr. T. (Theo) Mulders, welke werkzaam is als beheerder en conservator van het streekarchief. In deze functie is hij belast met de dagelijkse gang van zaken en draagt hij zorg voor doordeweekse openstelling. Incidentele weekendopenstellingen worden ook door hem (op vrijwillige basis) verzorgd, waarbij hij wordt ondersteund door één of meerdere vrijwilligers. Er wordt door de gemeente Rotterdam zwaar bezuinigd op de WIW, als gevolg daarvan heeft het ROTEB werkbedrijf (waar de WIW'ers zijn ondergebracht) per 1 februari 2013 het dienstverband met Dhr. T. Mulders beëindigd.

### 4.3. Vrijwilligers

De groep vrijwilligers bestaat momenteel, naast vijf bestuursleden, uit een actieve kern van 15 personen, allen werkzaam in één of meerdere werkgroepen. Dit betekent een lichte afname in vergelijking met voorgaande jaren, maar we zien - mede door de NGV bijeenkomsten - dat er weer een lichte toename is in aanmeldingen van mensen die zich graag op één of meerdere vlakken willen inzetten als vrijwilliger.

### 4.4. Werkgroepen

Er is in op 7 maart 2012 een brainstormsessie gehouden met bestuur en vrijwilligers, over de toekomstperspectieven van het streekarchief, het genereren van meer inkomsten, vernieuwing website en verbetering van de nieuwsbrief. Dit leidde tot het oprichten van een algemene werkgroep, die verdeeld is in verschillende onderdelen, zoals:

- *De nieuwsbrief*  
Ten bate van de donateurs en bevriende organisaties zoals de Hollandse vereniging voor genealogie "Ons Voorgeslacht", de Nederlandse Genealogische Vereniging en verschillende naburige Oudheidskamers en Historische verenigingen, wordt vier keer per jaar een nieuwsbrief uitgegeven. De nieuwsbrief bevat o.a. mededelingen van

het bestuur, interessante weetjes van het eiland en meestal een historisch of genealogisch artikel van de hand van één van de vrijwilligers. Hiernaast vindt men er ook nieuwtjes, aanwinsten en overige mededelingen.

- Websitebeheer en content

Het beheer van de website wordt sedert het stoppen van de serviceverlening door het bedrijf Proxy (verleende internetdiensten aan vrijwilligersorganisatie voor de SVR) is het technisch beheer ook overgenomen door de werkgroep website. Hiernaast is er een redactie die aangeleverde teksten beoordeeld, nakijkt, eventueel aanpast en plaatst op de website.

- Onderzoek en publicaties

Ten bate van de nieuwsbrief, de website, eigen onderzoek, in het kader van ontsluiting van informatie of in opdracht van derden, wordt er op verschillende vlakken onderzoek gedaan door vrijwilligers van het streekarchief. Dit onderzoek vindt vaak niet uitsluitend plaats in het streekarchief. Vaak wordt er eveneens onderzoek verricht via internet, in het Gemeentearchief Rotterdam, bij naburige historische verenigingen of zelfs bij het Nationaal Archief te Den Haag. Deze onderzoeken hebben al geleid tot verschillende publicaties, zoals “De zalmvisserij te IJsselmonde”, “Eiland IJsselmonde, de Stormvloed van 1953” en “Verzamelgebouw Rotterdam Zuid (de geschiedenis van het)”. Uitgebrachte publicaties zijn (zolang de voorraad strekt) te koop in het streekarchief.

- Het fotobeheer/beeldbank

Recent is er aangevangen met het toegankelijk maken van de grote collectie foto's die in het bezit van het streekarchief zijn. Foto's worden gesorteerd, gecatalogiseerd en geïndexeerd. Hiernaast worden zij ook gescand zodat zij ook digitaal beschikbaar worden en er op termijn een volwaardige beeldbank ingericht kan worden.

- Transcripties

Gefotografeerde en andere gedigitaliseerde documenten en akten zijn niet altijd even leesbaar. Enerzijds is dit te wijten aan de handschriften en anderzijds aan het antieke taalgebruik. Buiten het fotograferen en digitaliseren van stukken bij o.a. het gemeentearchief Rotterdam, worden deze ook getranscribeerd en op deze wijze leesbaar gemaakt. Hiernaast heeft het streekarchief ook een grote collectie transcripties in het bezit vanuit de tijd dat er nog niet gefotografeerd mocht of kon worden in de archieven en men aangewezen was op het overschrijven van documenten. Ook kan men tegen een kleine vergoeding (eigen documenten laten transcriberen door één van onze vrijwilligers.



- Familieadvertenties

Het verzamelen, uitknippen, inplakken en digitaliseren van familieadvertenties (rouw-, trouw- en geboorteadvertenties) uit landelijke en lokale kranten en dagbladen. De verzamelde advertenties worden hiernaast ook geïndexeerd en ingevoerd in de “zoekmachine” van het streekarchief.



- **Public relations**  
Interne en externe communicatie vanuit het streekarchief. Het actief benaderen van ondernemers in de regio voor sponsoring en/of advertentieverkoop. Communicatie met donateurs, vrijwilligers en geïnteresseerden over aanwinsten, uitbreidingen en ander nieuws uit het streekarchief. Aanschrijven van fondsen en instanties voor financiering projecten, tentoonstellingen en/of evenementen. Actief benaderen seniorencomplexen om aansluiting te krijgen met de daar aanwezige activiteitenbegeleiders en –organisatoren en de bewoners. Actief benaderen van onderwijsinstellingen en (basis)scholen in de regio als kenniscentrum van IJsselmonde en ter ondersteuning van door hen georganiseerde themaweken en andere evenementen.
- **Catalogiseren, indexeren en ontsluiten collecties**  
Een groot gedeelte van de enorme hoeveelheid gegevens in de verschillende collecties van het streekarchief is nog niet gecatalogiseerd of geïndexeerd. In grote lijnen weten we wel welke gegevens de collecties bevatten, maar niet de exacte samenstelling ervan. Door verschillende vrijwilligers wordt constant gewerkt aan de ontsluiting van deze gegevens
- **Digitaliseren/scannen/fotograferen**  
Naast documenten en foto's uit de verschillende collecties van het streekarchief zelf, worden door vrijwilligers ook akten en documenten bij o.a. het gemeentearchief Rotterdam gefotografeerd. Uiteraard handelt het hier primair om documenten die betrekking hebben op IJsselmonde of haar bewoners. Naast het fotograferen worden de afbeeldingen ook gecatalogiseerd en geïndexeerd, zodat ontsluiting voor het publiek eenvoudig kan worden gerealiseerd.
- **Invoeren gegevens in de "zoekmachine"**  
Veel gegevens worden in onze "zoekmachine" verwerkt. De zoekmachine is een collectie databases in het programma Filemaker. Hierin vindt men o.a. de burgerlijke stand en doop-, trouw- en begraafregisters van gemeenten op het eiland IJsselmonde, een index van boekwerken in onze bibliotheek, bevolkingsregisters van verschillende gemeenten, en vele andere indexen van (onderdelen van) onze collecties.

#### **4.5. Donateurs**

Over het jaar 2012 telt het streekarchief 81 donateurs. De groep donateurs is redelijk stabiel en hangt qua aantal al enige jaren rond de tachtig. De zich voor het streekarchief actief inzetende vrijwilligers zijn allen tevens donateur van het streekarchief.

Donateurs zijn door hun bijdrage gelijk geabonneerd op de nieuwsbrief. Er wordt bekeken of er ook een meer vrijblijvend donateurschap kan worden ingericht, met een geringere jaarlijkse bijdrage. Dit zou in de vorm van een soort “Vriend(en) van het streekarchief” kunnen. Men kan ook overwegen om hier juist een luxer vorm van donateurschap van te maken met een hogere contributie en meer voordelen. Wat deze extra voordelen dan worden moet nog worden gezien, maar men kan in het kader van samenwerking met Islemunda bijvoorbeeld denken aan een korting op één of enkele voorstellingen.



## 5. Korte termijn: waarborgen voortbestaan

Op de korte termijn (de komende vijf jaar) staat het waarborgen van het voortbestaan van het streekarchief als primaire doelstelling voorop. Wij denken dit te kunnen bewerkstelligen door:

- Actief de mogelijkheden en voorwaarden te onderzoeken om intrekking te kunnen nemen aan de Herenwaard. Alhoewel dit, zoals hiervoor reeds betoogd, consequenties zal hebben voor sommige inkomsten, zal dit ruimschoots gecompenseerd kunnen worden met de voorziene vermindering van de exploitatiekosten en een verwachte toename van het aantal bezoekers. Hiernaast dienen een aantal facilitaire vraagstukken eerst te worden opgelost.
- Samenwerking te zoeken met de culturele werkplaats "Islemunda", op cultureel historisch vlak en als partner in het culturele hart van IJsselmonde op het gebied van exposities en evenementen. Wij hopen hiermee ook een kruisbestuiving te gaan bewerkstelligen tussen de kunst en het historisch erfgoed in het culturele hart van IJsselmonde, waarbij historisch erfgoed als bron van inspiratie voor de kunst kan dienen en het streekarchief als geschiedschrijver voor de zich ontwikkelende kunst binnen IJsselmonde kan functioneren.
- Verdergaande samenwerking na te streven met de Stichting "Insula Mundi" op het gebied van fotografisch materiaal, met als uiteindelijk doel te komen tot een (digitale) beeldbank IJsselmonde. Er zijn gesprekken gaande tussen de besturen van het streekarchief en "Insula Mundi"
- Genereren van meer inkomsten. O.a. door het aanvragen van financiering vanuit fondsen ter ondersteuning van projecten, activiteiten en investeringen, samenwerking met bedrijven in IJsselmonde te zoeken (sponsoring o.a. door het eerdergenoemde sponsor een vierkante meter project, advertentieruimte aanbieden in nieuwsbrief en op de website), de culturele ANBI status van het Streekarchief meer "ten gelde te maken", aansluiting zoeken bij activiteiten in IJsselmonde en het aanbieden van het Streekarchief als historisch kenniscentrum IJsselmonde.
- Uitbreiding nastreven van het aantal bezoekers door enerzijds actievere promotie en anderzijds door aansluiting te zoeken met de seniorencentra en het onderwijs in IJsselmonde. Ook wordt meer en betere promotie van het streekarchief en haar collectie cultureel historisch erfgoed nagestreefd. Hiervoor wordt o.a. gebruik gemaakt van de sociale media en is er naast de vernieuwde website, ook een twitteraccount en een facebookpagina in gebruik genomen. Ook wordt meer contact met de lokale weekbladen en het IJsselmondemagazine gezocht.
- Bredere ontsluiting en bereikbaarheid van de collecties te bewerkstelligen, door enerzijds uitbreiding/voortzetting van de digitalisering van (onderdelen van) de collecties van het streekarchief en anderzijds door de voortgaande catalogisering en indexering die momenteel plaatsvindt. Hiernaast wordt er altijd uitbreiding van de bestaande collecties en de bibliotheek gezocht en nagestreefd.



Vooruitlopend op de doorgroei naar een volwaardige oudheidskamer, wordt al actief gezien met welke historische objecten en (gebruiks) artikelen de collectie van het streekarchief kunnen en

moeten worden uitgebreid. Naast een collectie documentaire informatie, foto's, kaarten en schilderijen zal ook een ruime collectie historische goederen, zoals meubels, kleding en gebruiksartikelen, verworven moeten worden om de rol als oudheidskamer goed te kunnen vervullen.

Een mogelijke kans om een complete collectie te verwerven doet zich voor in Zwijndrecht. Met het overlijden van Mevr. C.A. Kool –Van den Berg op 25 juli 2012 is het voortbestaan van de Museumboerderij en haar collectie boerengereedschappen, machines en historische gebruiksartikelen onzeker geworden. De erfgenamen van Mevr. Kool zijn er nog geenszins uit wat er met de boerderij en de museumcollectie moet gebeuren. Zelf hebben zij allemaal een agrarisch bedrijf buiten Zuid Holland en zien niet de mogelijkheid om het museum te blijven uitbaten. Wel hebben zij de uitdrukkelijke wens uitgesproken dat de collectie als geheel bijeen blijft. Mogelijk dat de deelgemeente IJsselmonde in gesprek kan gaan met de erfgenamen om de collectie een plaats te laten hebben in de oudheidskamer IJsselmonde. Dit zou tegemoetkomen aan de wens van de erfgenamen om de collectie bijeen te houden en de deelgemeente in één klap een complete inventaris ter inrichting van een oudheidskamer in handen geven. Op korte termijn zou voor (tijdelijke) opslag van deze grote collectie dan wel een oplossing moeten worden gecreëerd.

Volgend jaar bestaat de stichting streekarchief eiland IJsselmonde 30 jaar. Dit vormt een uitstekende gelegenheid om publicitair weer onder de aandacht te komen van de inwoners en middenstand van IJsselmonde, onze beoogde doelgroep(en) en onze huidige en toekomstige partners. Hiernaast wordt er gedacht over de invulling van een feestelijke jubileumdag (de exacte verjaardag van het streekarchief valt op 25 augustus), eventueel in samenwerking met andere culturele partners in de IJsselmonde regio in het kader van 200 jaar Koninkrijk der Nederlanden. Hiernaast is het volgend jaar ook de viering van 525 jaar Nederlandse zeemacht. IJsselmonde is mede bekend om haar scheepswerven en zou ook in dit jubileum een rol kunnen spelen in deze viering.

In het kader van haar 30-jarig bestaan gaat er door het streekarchief in 2013 invulling worden gegeven aan een jubileumpublicatie. Met de slogan *“Al 30 jaar het geheugen van IJsselmonde”* spreken wij bovenal de wens uit dat 2013 een jubileumjaar zal worden en geen herdenkingsjaar.



**525 Jaar Nederlandse Zeemacht**



## 6. Lange(re) termijn: doorgroeien naar een volwaardige oudheidskamer

Na de primaire ideeën in 2001 heeft de deelgemeente IJsselmonde met het aannemen van de motie "*Historisch Museum IJsselmonde*" een eerste bestuurlijke stap gezet en onderzoekt het de (financiële) haalbaarheid van een dergelijk instituut.

Het streekarchief ziet in plaats van een "*Historisch Museum IJsselmonde*" meer in de vorming van een "*Oudheidskamer IJsselmonde*". Enerzijds sluit dit meer aan bij het lokale karakter van IJsselmonde en anderzijds kan een oudheidskamer meer betekenen op gebied van lokale historie, onderzoek, kennisvergaring en kennisverspreiding. Hiernaast ligt het oprichten van een "*Museum*" wellicht gevoelig in een tijd dat enkele musea in Rotterdam de deuren moeten sluiten vanwege bezuinigingen en vermindering van subsidies. Een oudheidskamer past meer in het beeld van de regio, waar al enkele lokaal gebonden oudheidskamers zijn gesitueerd<sup>18</sup>.



Wij denken een waardevolle rol te kunnen spelen in zowel het vooronderzoek als de uiteindelijke vorming en inrichting van de oudheidskamer. Wij zijn echter wel van mening dat het inrichten van een oudheidskamer op de locatie Herenwaard niet mogelijk is vanwege een tekort aan ruimte. Het betrekken van een historisch pand in IJsselmonde geniet in het kader van het cultuur historische karakter van een oudheidskamer de voorkeur. Een wens die overigens al in 2001 werd uitgesproken door de deelgemeente IJsselmonde<sup>19</sup>. Gezien het huidige klimaat van tekorten en bezuinigingen leeft deze wens uiteraard op gespannen voet met de actuele financiële haalbaarheid hiervan.

Gebruikmaken van de huidige locatie van het Streekarchief aan de Socratesstraat zou een mogelijke tussenoplossing kunnen vormen. Het streekarchief bezet de helft van het voormalige schoolgebouw. Sinds kort staat het andere gedeelte van de locatie leeg door het faillissement van de daar voorheen gevestigde kinderopvang. Het betrekken van deze twee lokalen bij het streekarchief en de twee extra ruimtes in te richten als expositieruimte is met een kleine investering en een geringe uitbreiding van de exploitatiesubsidie al te realiseren.

Met deze tijdelijke uitbreiding zou het grootste gedeelte van de in het vorige punt besproken collectie van de museumboerderij te Zwijndrecht al kunnen worden gehuisvest.

In samenwerking met "*Islemunda*" en "*Insula Mundi*" kan er op de locatie Socratesstraat ruimte beschikbaar worden gesteld om exposities of evenementen voor en met hen te organiseren.

Toekomstige verhuizing van het streekarchief naar de locatie Herenwaard zal in dit geval niet op korte termijn kunnen worden gerealiseerd, maar zal samenhangen met het eventuele betrekken door de Oudheidskamer van een historisch pand in de deelgemeente, of een eventueel meer geschikte ruimte nabij of in het culturele hart van IJsselmonde.

Het inrichten van een Oudheidskamer aan de Socratesstraat zal daarentegen ook een positieve invloed uit gaan oefenen op het aantal bezoekers, waardoor meer inkomsten kunnen worden gegenereerd door het streekarchief.

<sup>18</sup> Zoals bijvoorbeeld de oudheidskamers in Charlois, Ridderkerk, Pernis, en Rhoon/Poortugaal.

<sup>19</sup> "*Geschiedenis IJsselmonde in beeld*", artikel in de *Maasstad* van woensdag 16 augustus 2001, zie bijlage 1.

Handhaving van een gesubsidieerde medewerker (WIW/ID) teneinde de dagelijkse openingstijden te kunnen waarborgen, is volgens ons één van de kritische factoren die een oudheidskamer tot een succes kunnen maken. Investeren in een oudheidskamer en verwerving van een uitgebreide collectie is naar onze mening weinig effectief als de oudheidskamer vervolgens maar één dag in de maand is geopend<sup>20</sup>. Hoewel het streekarchief kan bogen op een kern van zeer actieve en bereidwillige vrijwilligers, is het handhaven van de dagelijkse openingstijden, alleen door inzet van de vrijwilligers onzeker<sup>21</sup>.

Een oudheidskamer moet streven naar zoveel mogelijk structurele openingstijden. Naast een aantal dagen of dagdelen per week is een maandelijks (gedeeltelijke) opening op een weekenddag mogelijk wel te realiseren met inzet van vrijwilligers.

Een overzicht van de financiële kaders van de verschillende keuzes en consequenties zijn in het volgende punt te vinden.



<sup>20</sup> De meeste oudheidskamers en Historische verenigingen in de regio zijn maar een beperkt aantal uren per week/maand geopend.

<sup>21</sup> Op het moment van schrijven van dit beleidsplan is een inventarisatie van de mogelijkheden en de animo onder de vrijwilligers gaande, wat er tot nu toe goed uit ziet, maar waarvan de definitieve uitslag nog niet bekend is.



## 7. Financiële kaders en consequenties<sup>22</sup>

### Handhaving huidige locatie



Handhaving van de huidige locatie, zal betekenen dat er allereerst een aantal issues met het OBR zullen moeten worden opgelost met betrekking tot de verdeling van enkele kostenposten. Na het faillissement van onze "buren" op nummer 359<sup>a</sup> denkt het OBR een aantal kosten over het gehele pand aan ons in rekening te moeten brengen. Hierover wordt momenteel overlegd, maar het niet bereiken van een overeenkomst hierover, zal betekenen dat het streekarchief nog met een aardige kostenpost te maken krijgt. Hiernaast is het

bedrijfsreinigingsrecht ook onderwerp van dezelfde discussie. Naast het feit dat de rekening hiervoor van nog geen € 300,00 in 2011 naar € 702,00 in 2012 is gestegen, worden ook de kosten voor het gehele pand in rekening gebracht door de gemeente Rotterdam. Hierbij mogen we nog opmerken dat het OBR ons 200 m<sup>2</sup> in rekening brengt en de aanslag voor reinigingsrecht van de Gemeente Rotterdam is gebaseerd op 208 m<sup>2</sup>. Inmiddels zijn we een (vele malen goedkoper) contract aangegaan met de firma Van Gansewinkel, en zullen er per 1 januari 2013 geen bedrijfsreinigingsrechten meer verschuldigd zijn aan de gemeente Rotterdam.

Huurkosten bedragen € 6492,00 per jaar (per 1 juli 2012 € 541,00 per maand)<sup>23</sup>, hiernaast zijn we ongeveer € 2.400,00 aan energiekosten, €400,00 aan servicekosten, € 800,00 aan communicatiekosten (telefoon, internet) en zo'n € 1.300,00 aan beveiligingskosten.

In het kader van de negatieve balans van vorig jaar, hebben we besloten het contract met het beveiligingsbedrijf op te zeggen. We hebben echter te maken met een jaarlijkse opzegtermijn waarover nu met het bedrijf wordt overlegd, zodat nu nog niet duidelijk is of we voor 2013 ook nog gehouden zijn dit te betalen.

### Handhaving huidige locatie met uitbreiding t.b.v. Oudheidskamer

Handhaving van de huidige locatie met een eventuele uitbreiding van de twee leegstaande lokalen zal uiteraard consequenties hebben voor de exploitatiekosten. Uitgaande van exacte verdubbeling van de ruimtes zullen de kosten hiervoor zijn:

Huurkosten	€ 15.000,00
Energiekosten	€ 5.000,00 <sup>24</sup>
Servicekosten	€ 1.000,00
Communicatiekosten	€ 1.500,00
(Beveiligingskosten)	€ 1.500,00
Vrijwilligerskosten	€ 6.000,00
Totaal:	€ 30.000,00



<sup>22</sup> Cijfers zijn gebaseerd op het boekingsjaar 2012. Bedragen zijn naar boven afgerond op hele euro's.

<sup>23</sup> Vanaf 1-1-2014 gaat het OBR marktconforme huurprijzen in rekening brengen, wat een substantiële huurverhoging zal gaan betekenen.

<sup>24</sup> Uitgaande van een verdubbeling van de energiekosten bij een verdubbeling van de gebruikte ruimte.

Met de exploitatie van het gehele pand aan de Socratesstraat zal de structurele subsidie moeten stijgen naar een bedrag van ongeveer € 30.000,00<sup>25</sup>. Daarbij zal ook rekening moeten worden gehouden met een bedrag tussen de € 15.000,00 en € 20.000,00 voor de aanschaf van materiaal om de oudheidskamer mee in te kunnen richten.

Hier staat tegenover dat de inkomsten uit de verkoop van artikelen en consumpties mogelijk zullen verdubbelen. Een tentoonstellingsruimte zoals een oudheidskamer vergt daarentegen meer kosten aan onderhoud.

Naast de oudheidskamer in een van de andere ruimtes in te richten als expositieruimte. Hier kan de stichting Insula Mundi gebruik van maken om een permanente fototentoonstelling (met wisselende onderwerpen) tentoon te stellen. Wellicht is de ruimte ook (gedeeltelijk) te gebruiken voor kunstenaars uit de culturele werkplaats "Islemunda" en uit de rest van IJsselmonde om hun werken tentoon te stellen.



### ***Verhuizing naar locatie aan de Herenwaard***

Verhuizing naar de Herenwaard zal in onze optiek de toestroom van bezoekers bevorderen en mogelijk een toename in het aantal donateurs bewerkstelligen. Aan de Herenwaard bevinden we ons tenslotte midden in het

(culturele) hart van IJsselmonde en te midden van onze doelgroepen, zowel ouderen als jongeren. Er is ook een leuke wisselwerking mogelijk met de Kunst en Cultuurhoek in "Islemunda".

Het wegvallen van de verkoop van consumpties zal ongeveer €1.600,00 à €1.800,00 netto aan inkomsten schelen. Dat betekent wel dat indien we aan de uitdrukkelijke wens van de deelgemeente voldoen en overgaan naar de Herenwaard, we hierdoor niet meer kunnen voldoen aan één van de, door diezelfde deelgemeente opgelegde, eis voor toekenning van subsidie, namelijk het genereren van inkomsten.

De voorgaande verhuizing van de locatie aan de Hollandse Tuin naar de huidige locatie aan de Socratesstraat 359<sup>b</sup> is in eigen beheer met onze vrijwilligers uitgevoerd en heeft ongeveer zo'n 800 manuren gekost.

Inmiddels is de collectie wel gegroeid en de bibliotheek uitgebreid. O.a. werd ons in september 2012 de collectie doop-, trouw- en begraafgegevens van heel Nederland geschonken door de Hollandse Vereniging voor Genealogie "Ons Voorgeslacht". Ter illustratie: een groep van ongeveer tien vrijwilligers is vier dagen bezig geweest met het in- en uitpakken van deze collectie in het verenigingscentrum van "Ons Voorgeslacht" aan de Walenburgerweg en in het Streekarchief aan de Socratesstraat. Een verhuisbedrijf heeft de collectie vervoerd van de Walenburgerweg naar het streekarchief, de kosten hiervan bedroegen € 450,00.

Wat de huur-, energie- en eventuele servicekosten aan de Herenwaard gaan bedragen is ons nog niet bekend, dus een reële inschatting kunnen wij hiervan nog niet maken.

Een ander "groot" voordeel van het betrekken van de Herenwaard zal het beter waarborgen van het

<sup>25</sup> Exclusief ICT investeringen.

voortbestaan van het streekarchief zijn. Voor de culturele werkplaats "Islemunda" is immers een 10-jarig contract afgesloten, waar ook het wegvallen van de deelgemeente als subsidieverstrekker<sup>26</sup>, geen verandering in zal kunnen brengen. Met het opheffen van de deelgemeenten als bestuurslaag in 2014 is er nog veel onduidelijkheid over hoe bepaalde processen in de toekomst gaan lopen. Eén van die processen is het toekennen van subsidies aan lokale (kleinschalige) instellingen en stichtingen zoals het streekarchief. Intrekken bij de "grote" Culturele Werkplaats IJsselmonde, waar een tienjarig commitment voor is aangegaan, zal ook een groot gedeelte van onze toekomstzorgen weg kunnen nemen.



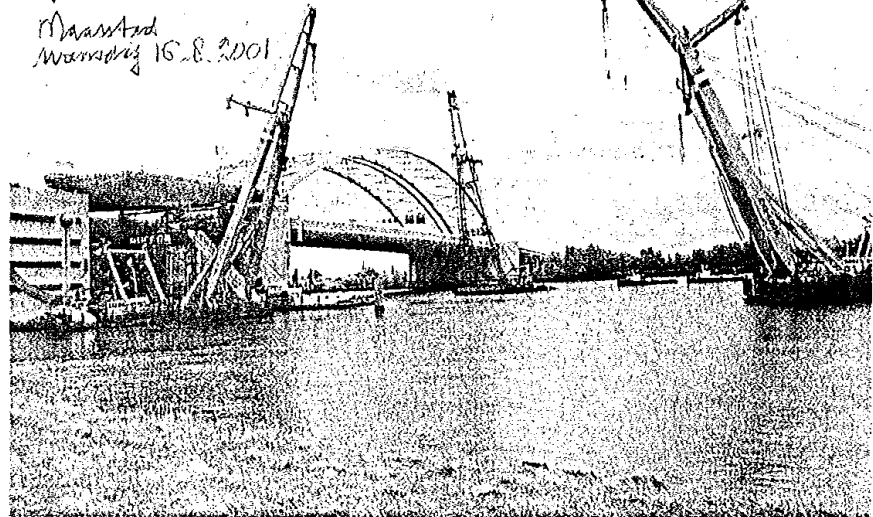
<sup>26</sup> Per 1-1-2014 zullen de deelgemeenten in Rotterdam worden opgeheven. De deelgemeente als lokale bestuurslaag zal dan worden vervangen door het gebiedsgebonden bestuursmodel. De exacte gevolgen hiervan voor lokale subsidieverleningen en andere bestuurstechnische zaken zijn nog niet bekend.

**BIJLAGE 1****ARTIKEL "GESCHIEDENIS IJSELMONDE IN BEELD"; MAASSTAD 16-08-2001**

# Geschiedenis IJsselmonde in beeld

IJSELMONDE - Het op twee na grootste aardolieveld van Nederland lag onder IJsselmonde, vandaar dat de NAM hier in 1956 begon met boringen naar het 'zwarte goud'. 2500 jaar voor onze jaartelling werd IJsselmonde al bewoond, de naam Islemunda verschijnt voor het eerst in de geschiedenis in 1072 in verband met de bouw van het eerste slot door de Utrechtse bisschop Willem van Gelder. Lombardijen is gebouwd rond het begin van de jaren zestig, tijdens een explosieve groeiperiode van Rotterdam-Zuid.

Wie geïnteresseerd is in deze en andere feiten uit de geschiedenis van IJsselmonde, of juist in de toekomst van de deelgemeente, doet er goed aan eens een kijkje te nemen op de tentoonstelling 'IJsselmonde in beeld'. Deze is te zien in de deelgemeentehuis 'De Klimmende Bever' aan de Herenwaard 25. In vier modules wordt hier de historie van IJsselmonde (Groot en Oud IJsselmonde, Beverwaard en Lombardijen) in beeld gebracht. De huidige tentoonstelling gaat over de periode van 1978 - 2003



**Belangrijk in de geschiedenis van IJsselmonde is de aanleg van de Brienoordbrug.** foto:archief Maasstad

(inclusief doorkijkje naar de naaste toekomst dus). In de loop van dit jaar volgen nog de modules over de periode 1900 - 2000, 'de veranderende gezichten van IJsselmonde'. Volgend jaar volgen de modules over IJsselmonde in de Tweede Wereldoorlog en over de oudere geschiedenis van deze omgeving, '4500 jaar dorp aan de Maas'.

De opbouw van de tentoonstellingsmodules is driedelig: Er staat in de hal van de Klimmende Bever een fysieke tentoonstelling van panelen met daarop foto's en teksten, aangevuld met voorwerpen. Bij deze panelen staat een computerkast. Daarin treft de bezoeker deel twee van de tentoonstellingsopbouw aan: een CD-rom met daarop meer uitgebreide informatie die als programmatje van circa tien minuten kan worden bekeken of waarvan de onderwerpen stuk voor stuk geselecteerd en bekeken kunnen worden. Het derde deel van de tentoonstelling is ook terug te vinden op de computer, en is ook thuis te bekijken: een website waarop alle mogelijke informatie over de ge-

toonde onderwerpen wordt verzameld en waarop links staan naar aanvullende relevante informatie op het internet

De deelgemeente neemt het voortouw met het maken van een basistentoonstelling. Vervolgens is de vraag aan de bewoners van IJsselmonde of zij beeldmateriaal en verhalen willen aanleveren uit hun eigen collectie of herinnering over de getoonde onderwerpen. Op deze manier moet de tentoonstelling uitgroeien tot een dynamisch naslagwerk over de geschiedenis van IJsselmonde. Vooral verteld vanuit het oogpunt en de herinneringen van IJsselmondenaren.

De basis is gereed. De komende maanden volgt de verdere invulling. Naar de deelgemeente hoopt samen met enthousiastelingen die het leuk en belangrijk vinden de geschiedenis van het gewone leven, wonen en werken in IJsselmonde vast te leggen en voor een breed publiek toegankelijk te maken: de bewoners van IJsselmonde. „Een gebied met zo'n rijke historie, met zulke ambitieuze plan-

nen voor de toekomst en met zo veel kennis over het heden en verleden van ons dorp verdient eigenlijk een eigen 'geschiedkundige kring' een 'oudheidkamer' of een 'historisch genootschap'. Het zou ook mooi zijn als metertijd een groep vrijwilligers hieraan vorm wil gaan geven. Het stokje wil overnemen. Het beheer en de verdere uitbouw van het beschikbare materiaal en wellicht de combinatie maken met andere beschikbare collecties lijkt ons een schone taak voor zo'n groep enthousiaste vrijwilligers", aldus de deelgemeente.



**BIJLAGE 2**

**MOTIE "HISTORISCH MUSEUM IJSSELMONDE"**



**Motie: Historisch museum IJsselmonde**

De deelraad van IJsselmonde in vergadering bijeen op woensdag 10 oktober 2012,

**Constaterende dat:**

- het eiland IJsselmonde en het dorp IJsselmonde een grote historie kennen;
- er tegenwoordig veel oude kunst- en gebruiksvoorwerpen voorgoed verloren gaan;
- er onder de IJsselmondse bevolking niet veel bekendheid is over de geschiedenis van IJsselmonde, zoals bijvoorbeeld het kasteel;
- de deelgemeente IJsselmonde een streekarchief heeft;
- naast zang, dans en theater, historie ook cultuur betreft.

**Overwegende dat:**

- IJsselmonde geen cultuurhistorisch museum heeft;
- Islemunda voor dit idee nog mogelijkheden kan bieden;
- een dergelijk museum leerzaam is voor de jeugd, met name voor leerlingen van onze IJsselmondse basisscholen;
- veel ouderen onder ons een positieve bijdrage kunnen leveren aan de invulling van een dergelijk museum, b.v. vrijwilligerswerk, of het aanbrengen van materiaal en informatie;
- het streekarchief een belangrijke rol kan spelen in dit geheel en zo ook de stichting Insula Mundi;
- dit een toeristische trekpleister kan vormen, waardoor Islemunda in bekendheid en bezoekersaantal toe kan nemen;
- dit ondernemers kan motiveren een bijdrage te leveren, waardoor de bedrijvigheid binnen Islemunda kan toenemen.

**Besluit:**

Het dagelijks bestuur op te dragen, onderzoek te doen naar de mogelijkheden om samen met het Streekarchief een Cultuur Historisch museum in het Hart van IJsselmonde te realiseren.

En gaat over tot de orde van de dag.

Fractie LR, Marjan Gonsalvez .....

Fractie VVD, Mariet Dijkers .....







## **Colofon**

*"Toekomst door het verleden; conservatie en educatie van de geschiedenis op IJsselmonde"*  
Beleidsplan Stichting Streekarchief Eiland IJsselmonde 2013-2016

Vastgesteld in de bestuursvergadering van 2 januari 2013.

### **Auteurs:**

*Marcel Verhoef en Peter den Hartog*  
© december 2012



### **Stichting Streekarchief Eiland IJsselmonde**

Socratesstraat 359<sup>B</sup>  
3076 BX Rotterdam

Telefoon : (010) 482 57 58  
E-mail : [info@streekarchiefijsselmonde.nl](mailto:info@streekarchiefijsselmonde.nl)  
Website : [www.streekarchiefijsselmonde.nl](http://www.streekarchiefijsselmonde.nl)



